



„Професионална“ защита на животните –
разпознават ли ветеринарните лекари
случаите на жестокост сред своите
пациенти?

Доц. Гургана Николова Балиева
Тракийски университет, Стара Загора



Жестокост срещу животни

- Защитата на животните от различни прояви на нехуманно отношение към тях, опазването на техният живот и здраве са уредени в **Закона за защита на животните** от 2008 г.
- Според този закон **жестокост** спрямо животни е **всяко действие или бездействие, което причинява продължително или повтарящо се страдание на животното, или увреждане на здравето му, или стрес.**
- За доказани прояви на жестокост и нехуманно отношение към гръбначни животни се предвиждат **административни наказания** – глоби, ако случаят не представлява престъпление, или **отнемане на животното в полза на държавата.**



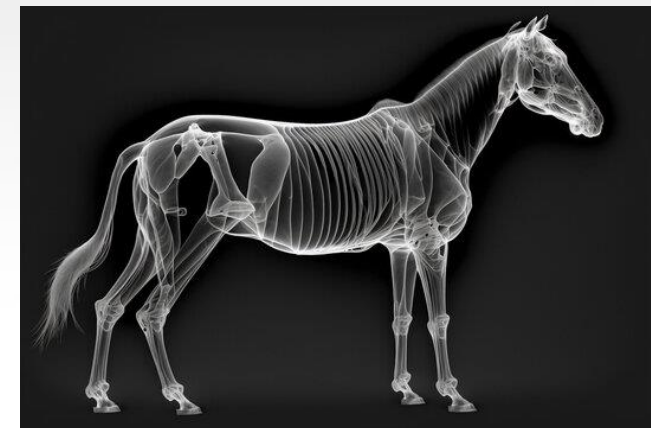
Класификация на насилието над животни

- Четири основни типа насилие: **физическо, сексуално, и емоционално насилие и занемаряване**. Възможно е повече от един тип да бъдат проявени едновременно.
- **Физическо насилие**
- **Синоними:**
- *Неслучайни наранявания;*
- *Синдром на удареното животно*



Source:
Internet

- Извършителят на физическото насилие подлага животното на различни по вид действия, които причиняват **телесна повреда/травма**. В някои случаи физическото насилие е явно проявено и видимо. В други случаи е трудно разпознаваемо и следва да бъде диагностицирано от ветеринарен лекар.



Класификация на насилието над животни

- **Сексуално насилие**
- Терминът описва действия, при които животното се използва за сексуално задоволяване.
- Терминът *‘сексуално насилие над животни’* се предпочита пред познатия *‘зоофилия’*, който се фокусира основно върху извършителя и поради тази причина не се влага смисъл във физическата травма, причинена на животното.
- При този тип насилие се включват половите органи или ануса/ректума на животното, което прави насилието сексуално по своята същност.



Photographs by M. Merck, Veterinary Forensics, 1-st ed.



Body Language of Fear in Dogs



Slight Cowering



Major Cowering

More Subtle Signs of Fear & Anxiety



Licking Lips
when no food nearby



Panting
when not hot or thirsty



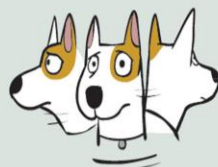
Brows Furrowed, Ears to Side



Moving in Slow Motion
walking slow on floor



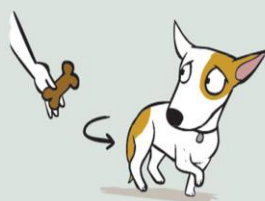
Acting Sleepy or Yawning
when they shouldn't be tired



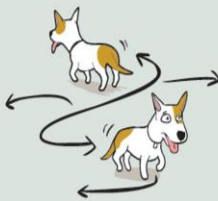
Hypervigilant
looking in many directions



Suddenly Won't Eat
but was hungry earlier



Moving Away



Pacing

Класификация на насилието над животни

Емоционално/Психологическо насилие

Част от обществото е на мнение, че животните нямат емоции и следователно не могат да бъдат обект на емоционален тормоз, с което ветеринарните лекари и етолози не са съгласни.

Например, **регулярното заплашително поведение и вербалният тормоз на животното (крясъци, гневни жестове) или невъзможността за осигуряване на психологически комфорт, най-общо представляват форма на емоционално насилие.**

Source:
Internet



It makes me sad that when I grow up,
you'll be afraid of me and hate me
for no good reason...

I'm sorry.

<https://www.google.com/url?sa=i&url=https%3A%2F%2Fwhitehorsevet.com.au%2Ffears-phobias-anxieties%2F&psig=AOvVaw0X1ws06iZTT6kMBp1G64fP&ust=1715118716931000&source=images&cd=vfe&opi=89978449&ved=0CBIQjRxqFwoTCMCEmaGB-oUDFQAAAAAdAAAAABAE>

Класификация на насилието над животни

- **Занемаряване**
- Описва невъзможността да бъдат осигурени на животното основните жизнени ресурси за преживяване: **храна, вода, подслон.**
- Тук се включва и **невъзможността да бъде потърсена ветеринарномедицинска помощ за нараняване и/или за нормално възникнало заболяване.**
-
- Изоставянето на животно е чест пример за занемаряване, както също и честата практика по позволяване на нашийника да вращне в шията на подрастващото животно.

Source:
Internet



Photographs by M. Merck, Veterinary Forensics, 1-st ed.

Насилието над животни и отговорността на ветеринарния лекар

- Ветеринарните лекари са дълбоко загрижени за благополучието на своите пациенти, но също така често изпитват състрадание и към собствениците на животни.
- Например, те могат да приемат, че собственикът има изключително стресираща домашна среда и затова може да бъде извинен за определена проява на насилие към животното си, което допълнително създава стрес, като го „елиминира“ от дома.



<https://www.google.com/url?sa=i&url=https%3A%2F%2Fslideplayer.com%2Fslide%2F14248012%2F&psig=AOvVaw3cw9HdD-KGlyTWB5kkHuiN&ust=1715119890361000&source=images&cd=vfe&opi=89978449&ved=0CBIQjRxqFwoTCOj2zeCF-oUDFQAAAAAdAAAAABAD>



Насилието над животни и отговорността на ветеринарния лекар

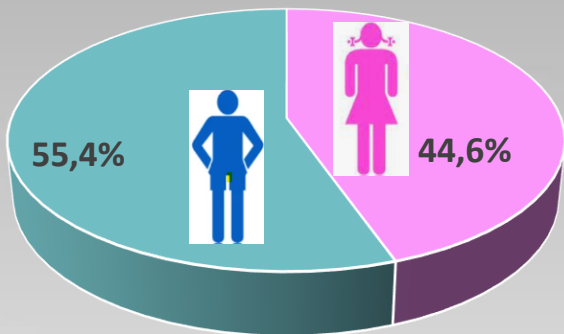
- Ветеринарните лекари трябва да помнят, че тяхната **първостепенна отговорност е свързана с животното.**
- Те също така **не са натоварени** с отговорността да **доказват наличието на жестокост** (от какъвто и да е тип), защото тяхната отговорност е единствено да **предоставят ветеринарномедицински доказателства.**

Разпознават ли ветеринарните лекари случаите на жестокост при своите пациенти?



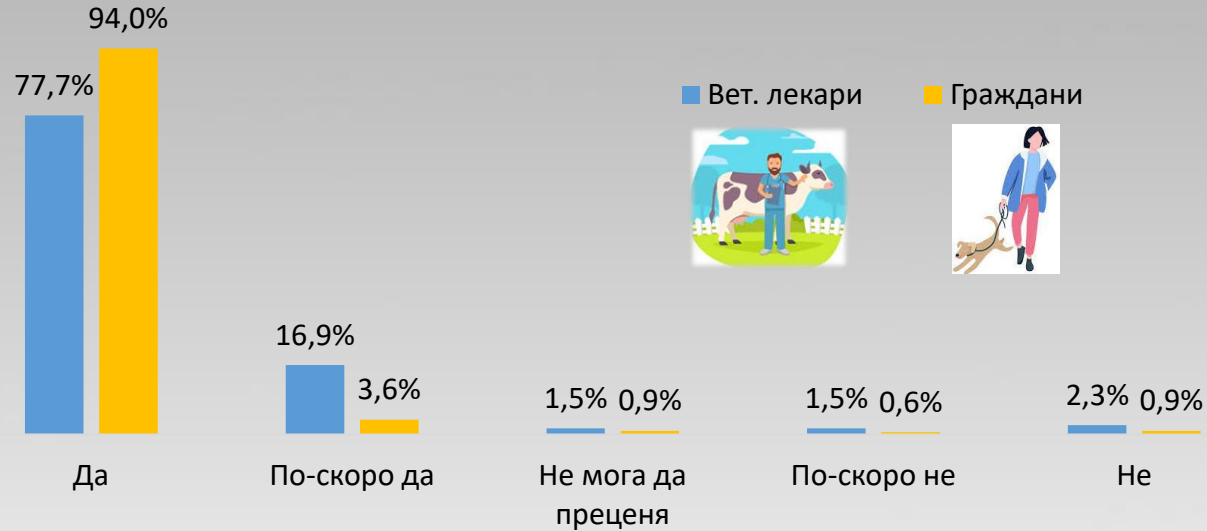
Информираност на ветеринарните лекари относно проявите на жестокост срещу животни и междуличностното насилие

- Проучване в България – 130 практикуващи ветеринарни лекари

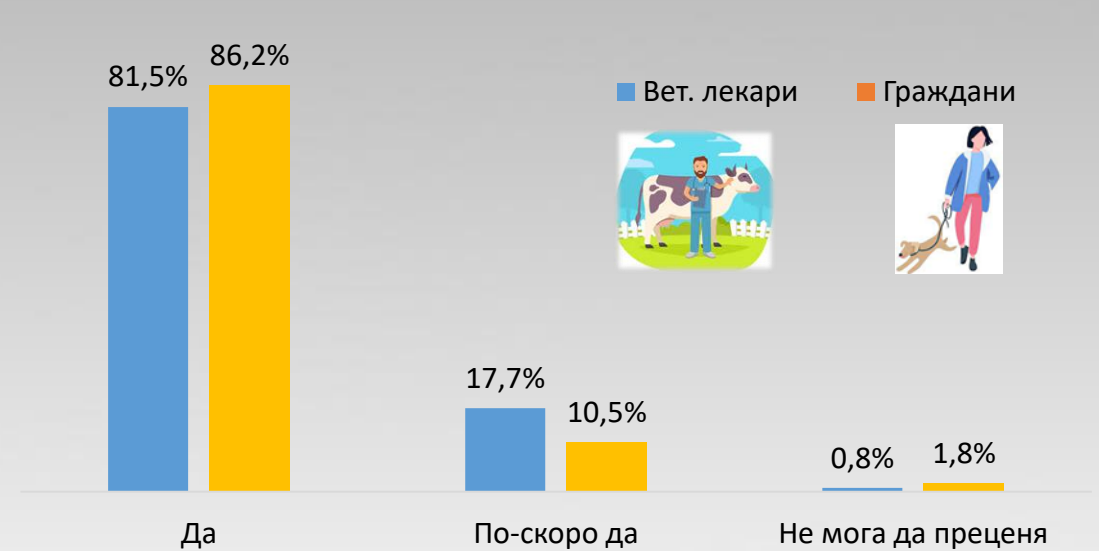


Информираност на ветеринарните лекари относно проявите на жестокост срещу животни и междуличностното насилие

Животните изпитват емоции и имат чувствителност

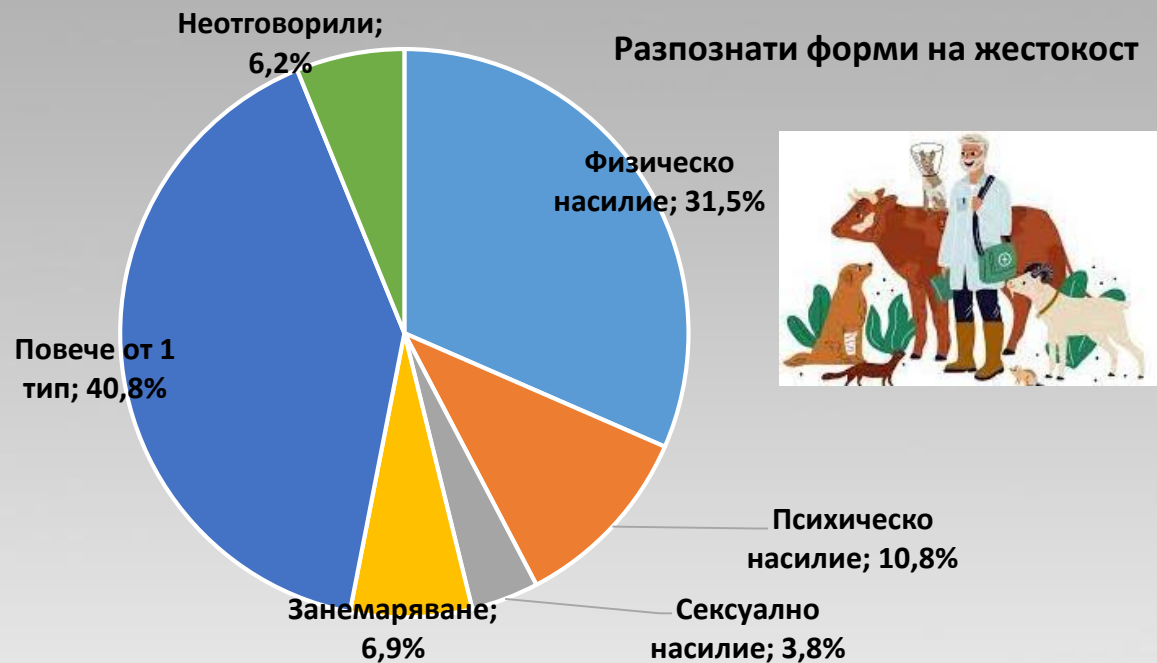


Зная кои действия са насилие над животните

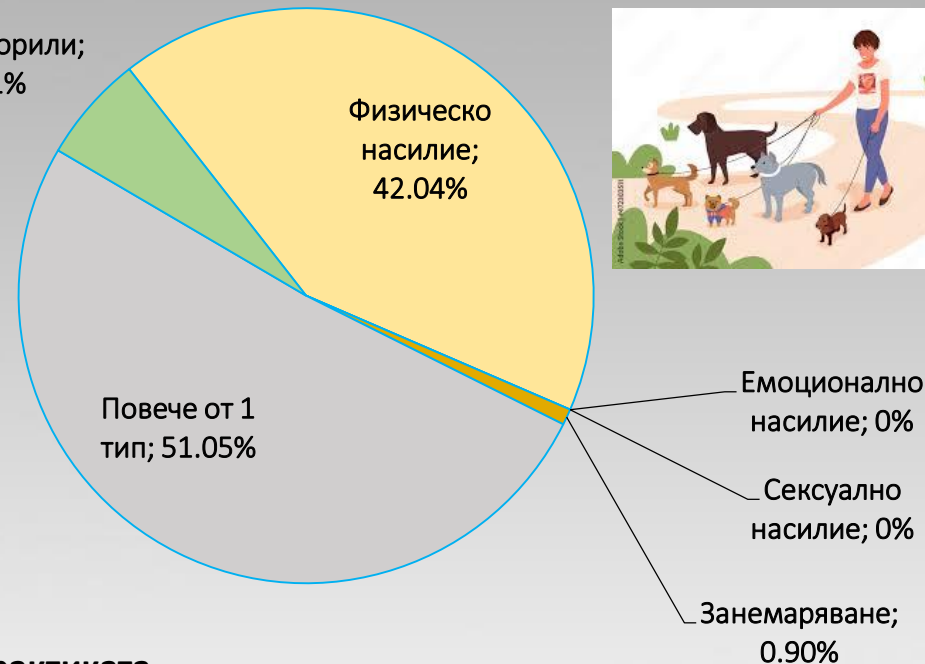


Информираност на ветеринарните лекари относно проявите на жестокост срещу животни и междуличностното насилие

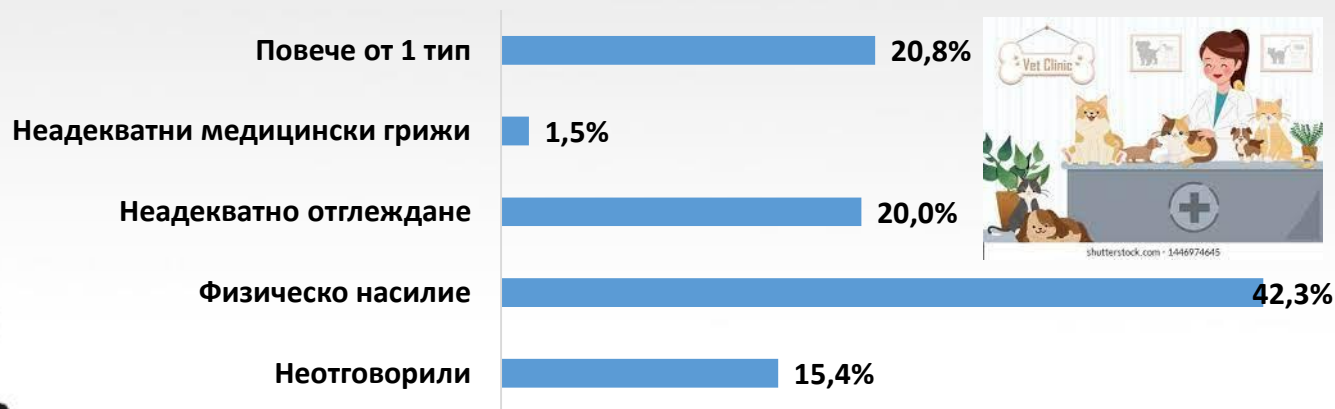
Разпознати форми на жестокост



Неотговорили; 6.01%



Установени форми на жестокост в практиката



Информираност на ветеринарните лекари относно проявите на жестокост срещу животни и междуличностното насилие



Реакция на ветеринарните лекари при установени случаи на жестокост в практиката



Сектор "Зоополиция и кинология" при Главна дирекция "Национална полиция"



Република България
Министерство на вътрешните работи



Компетентни органи за защита на животните в България

- Съгласно българската нормативна уредба, **защитата на животните** е под контрол на три министерства:
 - **Министерство на околната среда и водите** – контрол върху дивата природа и биоразнообразието;
 - **Министерство на земеделието и храните** – контрол върху здравеопазване на животните и хуманно отношение към тях;
 - **Министерство на вътрешните работи** – при извършено престъпление срещу животни.
- Всички сигнали за насилие над животни, включително инциденти, се подават към **единния спешен номер 112**. Сигналите се препращат към Районното полицейско управление (РПУ) и оттам изпращат патрул за проверка на сигнала. В зависимост от ситуацията може да бъде повикана Зоополиция.
- **Зоополиция в България беше учредена през 2015 г.** Всяка Областна Дирекция на МВР определя за целта служители (полицаи от РПУ), които да отговарят за контрола върху защитата на животните по отношение на случаите на жестокост срещу тях.



**МЕЖДУИНСТИТУЦИОНАЛНО
СЪТРУДНИЧЕСТВО!!!**



**БЛАГОДАРЯ ЗА
ВНИМАНИЕТО!**

